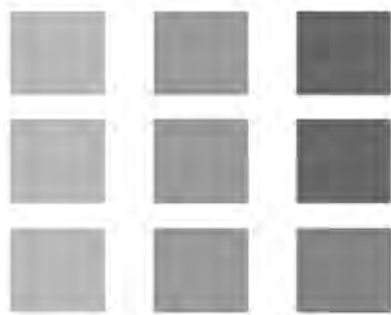


Вера ПОЗДНЯКОВА

**КНИГА СУДЕБ
ИЛИ
МАТРИЦЫ НАШИХ ЖИЗНЕЙ**

Том II



Издательство Велигор
Москва 2017

УДК 133.4
ББК 86.42
П 47

Позднякова В.

П 47 Книга Судеб или матрицы наших жизней. Том II. – М.: ТД Велигор, 2017. – 288 с.: ил.

ISBN 978-5-88875-511-2

Автором данной книги проделана серьезная работа по исследованию закономерностей духовного мира человека. Автор имеет два авторских свидетельства на свою научную теорию «Периодической системы духовно-энергетических элементов человека ПСДЭЭ».

Книга познакомит читателя с интересными гипотезами этой теории, касающимися определения талантливости человека, его места в духовной иерархии всего человечества, продолжит знакомство читателя с интересным миром нашего внутреннего «Я».

Рассчитано на взрослого читателя.

ISBN 978-5-88875-511-2

Книга отпечатана в ПАО «Т8 Издательские технологии»

Подписано в печать 17.06.2017 г.

Формат 60x90/16. Печ.18,9 л. Бумага офсетная 70 гр.

Тираж 400 экз. Заказ №

ООО «Торговый Дом Велигор»

г. Москва, м. Партизанская, Окружной проезд дом 12,
подъезд 1, домофон 20

Тел: +7 (499) 166-98-30, +7 (985) 784-08-16.

E-mail: veligor97@gmail.com

Интернет-магазин – WWW.VELIGOR.RU

© Вера Позднякова, 2017

© Торговый Дом «Велигор», 2017

Мудрость – в знании ближних и далеких,
Просветление – в знании самого себя

Лао Цзы

Моим родным посвящается



*Это папа, мама, брат и я.
Их давно нет здесь. Но я их помню и люблю.
Река Обь, пароход*

Слова благодарности

Подвижникам в изучении и восстановлении подлинной истории Руси и русской письменности, которые своим горением и любовью к поискам истины внушают искреннее уважение:

- *Петухову Юрию Дмитриевичу*
- *Фоменко Анатолию Тимофеевичу*
- *Носовскому Глебу Владимировичу*
- *Чудинову Валерию Алексеевичу*

Моим родным за поддержку:

- *Поздняковой Татьяне Владимировне*
- *Перервину Вячеславу Борисовичу*

Всем, родственникам, друзьям и знакомым,

позволившим мне воспользоваться их данными во имя становления истины.

Редакторской группе издательства «Велигор»

во главе с Никифоровой Любовью Григорьевной

за поддержку авторской теории

Периодической системы Души человека ПСДЭЭ.

Содержание

Моим родным посвящается	3
Слова благодарности	4
Введение	9
Предисловие	13
Быстрый расчет своего «Я» (своих данных)	15
Хартия Периодической системы Души человека	16
Основные понятия и принципы	16
Разделы Периодической системы Души человека	21
Буквы и их тайны	23
Как узнать всё о нашей Душе?	23
Из истории развития русской письменности	26
В чём тайна наших букв?	33
Через что раскрывается сакральный смысл нашей письменности	37
Гипотеза духовного резонансного соответствия для гласных ...	41
Гипотеза духовной симметрии для согласных	49
О некоторых соответствиях букв русского языка числам	50
Схема развития нашей письменности. Табл. Б1	55
Соответствия букв числам. Табл. Б2–Б3; Б9–Б12; Б14, Б16	56
Человек и божественная иерархия. Табл. БИ1	63
ДУША и её тайны	64
О ДУШЕ и наших персонах	64
Базисные показатели – уточнители чисел Души	69
Базисные показатели – уточнители чисел Обличья (Личности) ...	77
Базисные показатели – уточнители чисел Способностей	80
Показатели Души в Горьнем мире. Табл. G1	82
Показатели Души в Земном мире. Табл. Z1	83
Показатели Души итоговые. Табл. Свод 3	84
Зачеты и экзамены Души	85
Зачеты и экзамены для Души I–IX уровней	85
Зачеты и экзамены для Души X–XVIII уровней	89

Что будет после экзаменов XVIII уровня?	92
Когда мы станем ангелами?	92
Аватары – личности ВДС	95
Квадрат Пифагора и тайны его триад	97
Квадрат Пифагора – магическое зеркало нашей ДУШИ	97
Квадрат Пифагора – матрица триад развития познания	102
Триады «Способы познания» или «Конкорды Пифагора»	103
Триады «Путь к ангелам» и планы их развития	107
Квадрат Пифагора классический. Табл. П1	111
Квадрат Пифагора классический и его тройки чисел. Табл. П2	112
Способы познания мира. Табл. СП1	112
Духовные качества человека через триады. Табл. К3	114
Дом 1 триад Квадрата Пифагора. Табл. Д1	115
Дом 2 триад Квадрата Пифагора. Табл. Д2	116
Иерархия 1 триад ЧДС (полный сборник). Табл. И1	117
Иерархия 2 триад ЧДС (полный сборник). Табл. И2	118
Сравнительный анализ триад	
«Конкорды Пифагора» и «Конкорды»	119
Триады «Конкорды (общепринятые)»	119
Сравнительный графический анализ триад	121
Сравнительный философско-математический анализ триад	122
Графические иллюстрации сравнительного анализа триад.	
Рис. С3–С12	125
Таланты и их тайны	130
О дружбы чисел в Квадрате Пифагора	130
Конкорды Пифагора – определители наших Способностей	132
Диагонали и треугольники Квадрата Пифагора	138
О светимости наших Способностей	139
Когда мы станем гениями?	144
Диагонали и треугольники Квадрата Пифагора. Табл. ДТ1	150
Как имена их отзовутся	151
Успешные и знаменитые. Как имена их отзовутся?	151
О, не лети так жизнь. Реквием	157
Как имена их отзовутся. Табл. А1	165
О не лети так жизнь. Табл. Р1	166

Физика нашей ДУШИ	167
Человек как высокочастотный духовно-энергетический преобразователь	167
День рождения – камертон и управляющая сетка	170
Физическая схема человека. Рис. Ф1	174
Зоны кармической предрасположенности	175
Немного из общепринятой теории кармы	175
Зоны кармической предрасположенности ПСДЭЭ	180
Как рассчитать свои данные	190
Как определить элементы своей ДУШИ	190
Как определить духовный потенциал и количество прожитых жизней	193
Основные правила и формулы ПСДЭЭ (краткий перечень) . . .	197
Штрих-код человечества ДОСУТСО	202
Таблицы вспомогательные. I ступень	204
Соответствие духовных качеств числам. Табл. К2	204
Соответствие букв алфавита числам (рабочее). Табл. Б11	205
Духовные качества элементов ДУШИ. Табл. Э2	206
Таблицы вспомогательные. II ступень	210
Базисные показатели Души. Табл. УД1	210
Базисные показатели Обличья (Личностей). Табл. УЛ1	211
Базисные показатели Способностей. Табл. УС1	212
Таблицы – определители талантов	213
Душа 1 – таланты Табл. Т1	214
Душа 2 – таланты Табл. Т2	215
Душа 3 – таланты Табл. Т3	216
Душа 4 – таланты Табл. Т4	217
Душа 5 – таланты Табл. Т5	218
Душа 6 – таланты Табл. Т6	219
Душа 7 – таланты Табл. Т7	220
Душа 8 – таланты Табл. Т8	221
Душа 9 – таланты Табл. Т9	222
Душа 10 – таланты Табл. Т10	223
Душа 11 – таланты Табл. Т11	224
Таблицы – определители Души. Респект	225
Душа 1 Табл. ПСДЭЭ 1	226

Душа 2	Табл. ПСДЭЭ 2	227
Душа 3	Табл. ПСДЭЭ 3	228
Душа 4	Табл. ПСДЭЭ 4	229
Душа 5	Табл. ПСДЭЭ 5	230
Душа 6	Табл. ПСДЭЭ 6	231
Душа 7	Табл. ПСДЭЭ 7	232
Душа 8	Табл. ПСДЭЭ 8	233
Душа 9	Табл. ПСДЭЭ 9	234
Душа 10	Табл. ПСДЭЭ 10	235
Душа 11	Табл. ПСДЭЭ 11	236
Душа 12	Табл. ПСДЭЭ 12	237
Душа 13	Табл. ПСДЭЭ 13	238
Душа 14	Табл. ПСДЭЭ 14	239
Душа 15	Табл. ПСДЭЭ 15	240
Душа 16	Табл. ПСДЭЭ 16	241
Душа 17	Табл. ПСДЭЭ 17	242
Душа 18	Табл. ПСДЭЭ 18	243
Душа 19	Табл. ПСДЭЭ 19	244
Душа 20	Табл. ПСДЭЭ 20	245
Душа 21	Табл. ПСДЭЭ 21	246
Душа 22	Табл. ПСДЭЭ 22	247
Души 1–22	Табл. ПСДЭЭ свод 2	248
Словарь терминов ПСДЭЭ		249
Послесловие или мысли на потом		253
Приложение 1. В чём я спорю с нумерологией		255
Приложение 2. Литературная викторина		265
Определите показатель Души главных героев		265
Janat Heide1, Архитектор		265
Иисус-Христос		271
Глаза генома		276
Ответы. Показатели Души главных героев		279
Приложение 3. Раздумья над книгой «Русские Руны» (заметки)		280
Приложение 4. Раздумья над книгами Ю.Д. Петухова (заметки)		285
Список литературы		288

Введение



Человечество долго сидело у костра, наблюдая за звёздами, изучая окружающую картину мира. И стало постигать потихоньку тайны мироздания, которыми оно в совершенстве владело в предыдущих цивилизациях.

Пытливые умы чертили в мыслях открытия, которые ждали своего часа, чтобы они вновь, уже в который раз поступили на службу человечеству.

Мы научились разрабатывать различные поля. Кукурузные, картофельные. Мы научились различать их друг от друга. И только потом стали понимать, что поля для кукурузы и для картофеля есть одно большое поле, используемое по нашему желанию, делимое по нашему желанию на кукурузные и картофельные. Кукуруза и картошка поддерживают жизнь нашего тела. И мы уже далеко продвинулись в познании своего тела. И познании пищи для него.

В школе мы, изучив электрическое поле, затем магнитное, на следующих уроках узнали, что на самом деле оно электро-магнитное.

Значительно позже мы узнали, что электрические поля наших лампочек и магнитные поля других наших помощников – приборов представляют собою всего лишь изученные нами грани одного Великого поля нашей Земли, а возможно, и всей нашей Галактики. И это Великое поле поддерживает жизнь человечества вместе с кукурузой и картошкой.

Еще древние философы знали, что такое атом, потом на много веков мы забыли, что это такое. И открыли его вновь.

Потом мы открыли, что любой атом, это маленькая галактика, со своей звездой, и планетами (электронами), кружащими вокруг неё. И не так давно мы открыли, что в нашем мире есть не только мириады атомов и составляющих их ча-

стиц, но есть и инопланетные гости – частицы. И даже из других звёздных миров.

Нам совершенно не кажется странным стремление познать Макрокосмос и Микрокосмос. Наша техногенная цивилизация считает это важным и необходимым. И это правильно.

Например, мы все знаем, что в результате развития человечества, точнее, в результате нового витка его развития мы вновь освоим Космос, все его глубины. И будем посещать другие Галактики, другие Миры. И конструируем для этого новые конструкции ракет и их двигателей.

Помните в сказках, яблочко каталось по блюдечку. Очень похоже на программу «Скайп», используемую всеми нами. И уже есть проекты такого телевидения, которое, возможно, и называться будет иначе.

Мы до сих пор удивляемся, что наш Мозг работает на 7% от своей мощности. И думаем, почему так? Многие пытливые умы ищут ответы и на этот вопрос.

И потихоньку мы стали раскрывать всё новые и новые грани этого Великого поля. Ведь оно проявляет не только противоположности своих составляющих, но и их единство.

Но... Мы до сих пор плохо знаем свою Душу, из чего она состоит, как она развивается.

Зачем она развивается? И развивается ли? А многие думают, да есть ли она?

Жизнь человечества не стоит на месте. Мы движемся. Но куда мы движемся?

В чём смысл нашего БЫТИЯ?

На этот вопрос уже много тысячелетий назад дали ответ пытливые умы, смысл нашего бытия заложен Богом и состоит в том, что мы взращиваем и совершенствуем в каждом из нас свою Душу.

Вопрос познания нашей Души и пищи для неё открытый. Да мы еще, бывает, и заклеываем слишком пытливые умы, которые пытаются познать Душу человека.

Сколько страждущих познать Душу сгорело на кострах инквизиции. Слава Богу, что то время ушло.

И вот мы вновь достигли того порога нашего развития, когда в наших умах стали возникать гипотезы развития наших Душ.

В наших старых сказках много говорится и о судьбе, и о совести. И о том, что люди могут менять своё обличье.

Физики открывают всё новые частицы нашего физическо-го мира, которые уже и частицами не назовешь. Это волно-частицы.

И к нам уже стучатся знания о духовных волно-частицах. Именно из этих волно-частиц и состоит наша ДУША с её главным элементом Душою.

Эти духовные частицы пронизывают каждого из нас, живут в нас, управляют нами. Подталкивают нас к развитию.

Наше тело есть всего лишь оболочка – скафандр для нашей Души, которая с помощью Мозга управляет телом и всем сложным комплексом, называемым человеком.

Душа развивается, и в дальнейшем своем развитии ей пригодятся те резервы Мозга, которые в нем заложены, те, якобы не используемые 93%.

Повозки, кареты, сани, первые машины, паровозы, дирижабли. Гоночные автомобили, танки, сверхзвуковые самолеты. Ракеты и спутники.

Почему нас не удивляет развитие нашего транспорта, конная тяга, машинная, ракетная?

Почему нас не удивляет, что эти способы передвижения совершенно разные, конструктивно, энергетически? И почему мы не задумываемся, что вектор развития транспорта менялся не раз и опять изменится?

Давайте вспомним вновь наши сказки и фантастические произведения про ковры-самолеты, управляемые с помощью слова, про телепортацию с помощью мысли? Наверняка в

прошлом этот вид транспорта сменил ракеты. Мы же пока развиваем ракетную тягу. Возможно, пронестись над мирами с помощью мысли уже не такое и далекое будущее.

Говорят, представить, каким возможно будет наше Будущее, не получится без изучения нашего прошлого.

Пора нам посмотреть через прошлое в наше будущее. И начать изучать старые, вновь открываемые способы передвижения, например, телепортацию. И начать изучать возможный источник энергии будущих средств передвижения – нашу Душу.

Её, нашу Душу, изучают многие. Богословы, психологи, философы, нумерологи, артисты, художники через образы и понятия.

Но возникла насущная необходимость, начать изучение Души с высот нашей передовой научной мысли через физику волно – частиц духовной энергии, которая является еще одной важной составляющей Великого поля нашей Земли (скорее всего, и всего Мироздания). Великого Поля единого, и многообразного в своих проявлениях.

Именно изучению духовных волно-частиц наших Душ и посвящены мои книги.

Предисловие



Результатом моих многолетних исследований явилось создание Периодической системы Души человека – ПСДЭЭ, её теории, её таблиц-определителей и многих других.

Книги, предлагаемые читателям, являются трилогией и посвящены описанию Периодической системы Души человека.

Образно можно представить описание Периодической системы в книгах так:

- книга 1 есть описание ствола и корней ПСДЭЭ;
- книга 2 есть описание основных ветвей кроны ПСДЭЭ;
- книга 3 есть описание разнообразных веточек и даже некоторых листочков, которые дают окончательную картину этого дерева знаний – дерева ПСДЭЭ.

Но как понять жизнь листочка, не понимая, с какой он ветки, какой ствол давал им всем живительные соки?

Продолжим разбираться во всем по порядку.

В книге 2 представлены следующие гипотезы Периодической системы Души человека и аспекты её практического применения. А именно:

- гипотезы соотнесения духовно-философского смысла, несомого звуками нашей речи, через буквы – числам;
- гипотеза определения показателей Души человека;
- гипотеза определения показателей Личности человека;
- гипотеза – оригинальный авторский взгляд на суть понятий «Личность человека»;
- гипотеза – оригинальный авторский взгляд на суть понятий «Способности», «Таланты» и «Гениальность»;
- гипотеза определения духовной энергии человека;

- *гипотеза «зон кармической предрасположенности»;*
- *очень интересной представлена возможность заглянуть не только в любое будущее воплощение каждого конкретного человека, но и заглянуть к ВДС (Высшим Духовным Сущностям);*
- *гипотеза невозможности бессмертия тела человека;*
- *гипотеза возможности бессмертия Души человека.*

Посути, Периодическая система Души человека является описанием матрицнаших жизней.

Быстрый расчет своего «Я» (СВОИХ ДАННЫХ)



Мы еще только приступаем к чтению книги, но хочется найти ей практическое применение.

Если речь идет о ДУШЕ, то, как бы узнать о своей? Попробуем!

ДУША всегда с нами, она легко определяется через наши самые обычные анкетные данные, через наше имя, отчество, фамилию и дату рождения.

Как конкретно определить параметры нашей ДУШИ и её духовных сотоварищей описано в разделе «Как рассчитать свои данные».

Прочтите его и почувствуйте себя в радости от возможности рассчитать параметры своей ДУШИ. И вы будете владеть тайными знаниями древних волхвов и магов.

Хартия

Периодической системы Души Человека



Основные понятия и принципы

Основные понятия и принципы, на которых базируется Периодическая система Души человека:

- Мир, мироздание (все Вселенные, все входящие в них большие и микроскопические элементы) материаловен.
- Мир, мироздание (все Вселенные, все входящие в них большие и микроскопические элементы) духовен.
- Материальная часть Мира, мироздания, называется Материальным миром.
- Духовная часть Мира, мироздания, называется Духовным миром.
- Материальность Мира как одно из многочисленных проявлений форм существования в Мире подтверждена и подтверждается в течение всей истории человечества путем теоретических исследований и опытным путем.
- Духовность Мира как одно из многочисленных проявлений форм существования в Мире подтверждена и подтверждается в течение всей истории человечества путем теоретических исследований и опытным путем.

- Планета Земля есть маленькая часть Мира, мироздания. Земля подчиняется всем законам Мира, мироздания.
- Науки есть один из инструментов познания Мира во всех его проявлениях и аспектах, всех его закономерностей и взаимосвязей.
- Закономерности и взаимосвязи, выявленные какой-либо наукой, но не получившие научного объяснения, называются постулатами.
- Наук, изучающих Материальный мир и, в частности, человека, великое множество.
- Науки, изучающие Духовный мир и, в частности, Духовный мир человека, не так многочисленны, но все же имеются. Это философия, психология и многие другие.
- Все религии Земли – маленькой крупинки Мира, где мы имеем честь жить, сходятся в одном: у человека есть Душа.
- Разработки современных ученых с большой степенью достоверности доказывают, что это так, что Душа существует. Вместилище нашей Души – сердце (по крайней мере, я принимаю этот постулат).
- Периодическая система Души человека (разрабатываемая мною) является законом, показывающим связь и взаимодействие материальной составляющей Мира – Материального мира и его духовной составляющей – Духовного мира. Она показывает связь всех духовных элементов Души человека. Она показывает связь между прошлым, настоящим и будущим каждого из нас, а также любого явления и вопроса.
- В своих книгах я привожу свою авторскую концепцию взаимосвязи свойств духовных (философских) энергий внутри человека, для чего использую числа, и как инструмент познания качеств духовных энергий человека, но и по прямому назначению чисел, то есть для измерения количества духовных энергий человека.

Именно этот аспект Периодической системы Души человека – возможность измерения количества энергии духовных качеств является одним из краеугольных камней моей теории, и я привожу его в своих книгах впервые.

- Основной инструмент разработки Периодической системы Души человека тот же, что и у исследователей, разрабатывающих другие области знаний: цифры и числа из них.
- Периодическая система Души человека, в отличие от других теорий, касающихся духовного мира, пользуется числами в двух ипостасях, как качественными показателями, так и количественными показателями духовных элементов.

И, что очень важно, Периодическая система дает не только качественное, но и количественное соотношение между этими элементами.

- Качественная составляющая чисел показывает качество – философский (духовный) смысл качеств человека и любых изучаемых вопросов, явлений, предметов и т.п.
- Количественная составляющая чисел показывает количество – духовный потенциал качеств человека (их энергию).
- Есть извечные вопросы, которые мучают нас с того момента, как мы начинаем осознавать себя, и до самой смерти. Человечество, его передовые умы, решают их на протяжении всего своего существования.

Вот эти вопросы: Кто мы? Зачем мы живем? Что было до нас? Что будет после нас? Почему мы обязательно умрем?

- Все религиозные конфессии рассматривают эти вопросы и отвечают на них, каждая по-своему. Ответы в чем-то сходны, в чем-то разнятся.

Периодическая система Души человека также дает ответы на все эти вопросы.

- Периодическая система Души человека совершенно одинаково, равно рассматривает всех людей, независимо от

расы и вероисповедания. Её принципы одинаково применимы по отношению к любым людям – верующим, как в атеизм, так и в христианство, буддизм и т.д. и по отношению к не верующим ни во что.

Поэтому Периодическую систему Души человека можно назвать связующим звеном между всеми религиозными конфессиями, между материальной составляющей мира и духовной. Она образно и просто объясняет, что именно Духовность есть первооснова человеческого сознания и разума.

- Периодическая система Души человека есть закон, есть система знаний, именно система. Это научная теория, у истоков которой я стою. Не хотелось бы, чтобы ей пришлось пробиваться к людям с большими трудностями, как ранее кибернетика, генетика и др.
- Множество наук выросло из недр других наук. Из алхимии выросла химия, последняя систематизировала знания, полученные многими поколениями алхимиков, с помощью Периодического закона химических элементов, что позволило науке о химических элементах широко и уверенно шагать в будущее.
- Из кокона нумерологии, ставшего тесным для новых идей, вырастает новая наука о развитии человека, о его Душе, благодаря разработке Периодического закона духовных элементов, т.е. Закона развития нашей Души.

Будем благодарны нумерологии, накопившей много знаний, она – предтеча, как алхимия – предтеча химии.

Мои исследования выросли из нумерологии, но далее мы пойдём своим путем.

- Пришла пора систематизировать с помощью Периодического закона нашей Души накопленные за многие века знания о духовных элементах, провести их ревизию, отбросить ложное и ошибочное и поставить изучение Души на научные рельсы.

- Результатом моих многолетних исследований явилось создание «Периодической системы духовно-энергетических элементов человечества», её теории и таблиц.

Но я использую и другие названия:

- *Периодическая система Души человека;*
- *Периодическая система нашей Души;*
- *Периодический закон духовных элементов;*
- *Периодическая система нашего внутреннего духовного комплекса;*
- *Периодическая система нашей внутренней духовной Сущности;*
- *Периодическая система комплекса духовно-энергетических элементов человека;*
- *Периодическая система духовных элементов человечества;*
- *Периодическая система ПСДЭЭ;*
- *Периодическая система духовно-энергетических элементов человека;*
- *ПСДЭЭ (аббревиатура из начальных букв предыдущего варианта);*
- *Периодическая система Души человека ПСДЭЭ.*
- Мои гипотезы Периодической системы – это, по-сути, философское осмысление человека, его Души, но с использованием математического аппарата.

Поэтому я предполагаю назвать зарождающуюся науку об исследованиях с помощью математической теории Периодической системы Души человека «Числовой философией Души».

Разделы Периодической системы Души человека

Вспомните себя в школе, когда вы изучали азы предметов, идя от простого к сложному.

Арифметика – основание для построения и понимания других математических наук. Далее алгебра, геометрия, тригонометрия, функции, пределы и т.д.

Все эти науки пользовались практически одним и тем же инструментом познания – числами. Но каждая из них освещала свой раздел знаний, которые все вместе называются математические науки.

Если в математике многое уже систематизировано, то в науках о нашей Душе нет, поэтому я и решила заняться систематизацией наших духовных элементов.

Вспомните, не думали ли вы, учась в школе: зачем мне эта математика, ерунда все это? Но сейчас, даже найдя свое призвание далеко от математических наук, вы постоянно оперируете математическими знаниями, не замечая этого. Дорогу знаний осилит идущий по ней, а не стоящий перед ней беззливо.

Периодическая система Души человека есть комплекс гипотез, теорий, правил, посвященных качественному и количественному изучению Души человека.

Её разделы я предлагаю назвать:

- духовно-философская арифметика;
- духовно-философский русский язык;
- функции и пределы развития Души человека;
- физика Души человека.

Духовно-философская арифметика

В Периодической системе Души человека, изучающей Душу человека, есть своя арифметика, духовно-философская

или Арифметика ДУШИ, с помощью которой мы также изучаем числа, но уже в их духовно-философском аспекте, и производим действия с ними, как простые – арифметические, так и философские действия.

Арифметика ДУШИ определяет соответствие основных духовных качеств человека, а также любых изучаемых вопросов, явлений, предметов, их числовому выражению – числовому показателю уже многие тысячелетия. Этот раздел есть фундамент знаний.

Духовно-философский русский язык определяет соответствие букв русского языка их числовому выражению – числовому показателю.

Функции и пределы развития Души человека – раздел, определяющий основное предназначение человека, в том числе его основные функции, а также определяющий пределы духовных возможностей человека.

Этот раздел изучает в основном Душу человека и весь духовный комплекс – ДУШУ.

Именно изучение функций и пределов развития Души человека привело к разработке Периодической системы Души человека, которая дает формулы и порядок взаимосвязи всех духовных элементов человека.

И, что очень важно, Периодическая система Души человека впервые дает не только качественное, но и количественное соотношение между этими элементами.

По сути, этот раздел базируется на использовании, и духовной арифметики и духовного русского языка.

Физика ДУШИ человека

В недрах Периодической системы Души человека зарождается этот её раздел, с помощью которого мы сможем точнее понимать энергетику нашей Души. И влияние энергетики Души на качества всего комплекса – ДУШИ.